

RAPPORT SUR LE FONCTIONNEMENT PEDAGOGIQUE DU LYCEE CHARLEMAGNE

POUR L'ANNEE 2006/2007

**présenté au Conseil d'Administration
du 13 novembre 2007
par le proviseur Alberto MUÑOZ**

ART 16 DU DECRET DU 30 AOÛT 1985 :

« En qualité d'organe délibératif de l'établissement, le conseil d'administration, sur le rapport du chef d'établissement, [...] établit chaque année un rapport sur le fonctionnement pédagogique de l'établissement et ses conditions matérielles de fonctionnement. Ce rapport rend compte notamment de la mise en oeuvre du projet d'établissement, des objectifs à atteindre et des résultats obtenus, des expérimentations menées par l'établissement et du contrat d'objectifs.»

SOMMAIRE

Sommaire	2
I – Caractéristiques des élèves accueillis	
1 – Structure et effectifs	3
2 – Caractéristiques sociologiques des élèves	3
3 – Recrutement de nos élèves	5
II – Caractéristiques des personnels enseignants	7
III – Moyens attribués	
1 – Les locaux	7
2 – Les subventions d’Etat	8
3 – Le budget de fonctionnement	9
4 – Le budget d’équipement	9
5 – Les aides aux élèves du CRIF	10
6 – La DHG	10
IV – Actions menées au cours de l’année 2006/2007	
1 – Options choisies par les élèves	10
2 – Actions menées dans le cadre du projet	11
3 – Vie scolaire	13
4 – Bilan de fonctionnement du CDI	14
5 – Rapport d’activité de la conseillère d’orientation psychologue	15
V – Résultats	
1 – Evolution des résultats (fin de troisième – fin de terminale)	15
2 – Flux de passages et orientations	16
3 – Résultats au baccalauréat	19
4 – Classes Préparatoires aux Grandes Ecoles (CPGE)	21
Annexes	
Annexe 1 : bilan de l’Association sportive (A.S)	23
Annexe 2 : bilan du Foyer Socio-Educatif (F.S.E)	24

Conseils de navigation :

- en cliquant sur les têtes de chapitre du sommaire on accède directement au paragraphe souhaité ;
- en cliquant sur les têtes de chapitre dans le corps du texte on accède au sommaire.

Y- a-t-il un lien ? Pas de lien  Lien (index tendu) 

I – CARACTERISTIQUES DES ELEVES ACCUEILLIS

1 – STRUCTURE ET EFFECTIFS

Tableau 1 : évolution des effectifs

NIVEAU	2004/2005		2005/2006		2006/2007	
	DIVISIONS	EFFECTIFS	DIVISIONS	EFFECTIFS	DIVISIONS	EFFECTIFS
SECONDE	7	246	7	245	7	244
PREMIERE	6	197	6	200	6	210
TERMINALE	6	209	6	201	6	198
TOTAL 2ND CYCLE	19	652	19	646	19	652
CPGE	7	271	7	311	7	287
TOTAL	21	923	21	957	21	939

Depuis plusieurs années, la structure et les effectifs sont stables, notamment dans le second cycle, la demande étant toujours plus importante que le nombre de places à offrir.

Tableau 2 : E/D (nombre moyen d'élèves par division)

NIVEAU	2004/2005		2005/2006		2006/2007	
	E/D	E/D	E/D	E/D	E/D	E/D
	ETABLISSEMENT	ACADÉMIE	ETABLISSEMENT	ACADÉMIE	ETABLISSEMENT	ACADÉMIE
SECONDE	35.1	33.0	35.0	33.0	34.9	32.9
PREMIERE L	30.0	27.1	35.0	25.6	35	26.5
PREMIERE S	33.4	31.0	33.0	31.7	35	31.5
TERMINALE L	36.0	29.5	33.0	28.7	34	25.9
TERMINALE S	34.8	30.3	33.6	30.6	32.8	30.07
TOTAL	34.3	29.9	34.0	29.8	34.3	29.7
CPGE	38.7	40.7	44.4	40.30	41	40.9

Le E/D est toujours très sensiblement plus élevé à Charlemagne que la moyenne des établissements parisiens.

2- CARACTERISTIQUES SOCIOLOGIQUES DES ELEVES

Tableau 1 : origine géographique des élèves du second cycle

	4 ^O ARRDT	BASSIN 1,2,3,4,12 ^O	DISTRICT 1,2,3,4,10,11,12,19,20 ^O		AUTRES DISTRICTS	TOTAL PARIS	HORS PARIS (ILE DE FRANCE)
			EN NOMBRE	EN %			
2006/2007	153	305	603	92.48%	30	633	19
2005/2006	148	316	599	92.72%	28	627	19
2004/2005	175	335	614	94.17%	20	634	18

Paris est découpé en quatre districts d'affectation. L'Inspecteur d'Académie, responsable de l'affectation, garantit à chaque collégien obtenant son passage en seconde une affectation sur un lycée de son district d'origine mais chaque élève a le droit d'exprimer un premier vœu d'affectation hors district. Pour cela, jusqu'à la rentrée 2006, les lycées étaient autorisés à recruter 10% de leurs effectifs hors secteur (moins de 8% au lycée Charlemagne). A la rentrée 2007 cette règle a été assouplie.

Tableau 2 : origine géographique des élèves de CPGE (1^{ère} et 2^{ème} année)

	4 ^O ARRDT	BASSIN 1,2,3,4,12 ^O	DISTRICT 1,2,3,4,10,11,12,19, 20 ^O	AUTRES DISTRICTS	TOTAL PARIS	ILE DE FRANCE HORS PARIS	HORS ILE DE FRANCE
2006/2007	8	31	108	72	180	103	4
2005/2006	20	53	121	61	182	129	0
2004/2005	12	46	107	44	151	112	8

En CPGE, nous recrutons encore plus d'un tiers d'élèves hors Paris intra muros, ce qui pose parfois à nos étudiants des problèmes de fatigue due aux transports.

Tableau 3 : proportion filles / garçons

% DE FILLES	SEPT 04	SEPT 05	SEPT 06
2 ND CYCLE	48.9 %	48.6%	48 %
ACADEMIE	54.1 %	53.6 %	53.4 %
CPGE SCIENT.	28.4 %	28.3 %	32.1 %
ACADEMIE	33.6 %	34.4 %	35.0 %

Dans le second cycle, nous accueillons moins de filles que de garçons alors que c'est l'inverse dans les autres lycées parisiens. Cela traduirait-il, malgré les efforts d'information réitérés, une autocensure des filles pour les disciplines scientifiques ?

Tableau 4 : élèves boursiers

	PRE-BAC		POST-BAC	
	LYCEE	ACADEMIE	LYCEE	ACADEMIE
2006/2007	10.1 %	23.8 %	11.14 %	
2005/2006	7.1 %	21.9 %	10.3 %	
2004-2005	6.6%	21.6 %		

Malgré une hausse sensible cette année, nous accueillons encore beaucoup moins d'élèves boursiers que la moyenne.

Tableau 5 : élèves n'ayant pas la nationalité française

		TOTAL	ETAB.	ACAD.	EUROPE	MAGHREB	AUTRES AFRIQUE	MOYEN ORIENT	ASIE DU SUD-EST	AUTRES
		ELEVES	%			ELEVES				
2006/2007	2 ND CYCLE	32	4.9 %	9.2 %	4	5	3	2	16	2
	POST BAC	18	6.3 %	4.9 %	2	4	3	2	6	1
2005/2006	2 ND CYCLE	27	4.2 %	10.1 %	3	5	2	2	13	2
	POST BAC	12	3.9 %	6.9 %	1	4	4	-	03	-
2004/2005	2 ND CYCLE	31	4.8 %	9.9 %	7	6	1	2	14	1
	POST BAC	10	3.7 %	6.8 %	1	2	3	-	04	-

Nous accueillons moins d'élèves de nationalité étrangère que la moyenne des lycées parisiens dans le 2nd cycle mais davantage en CPGE. L'origine géographique de nos élèves étrangers diffère également de celle des élèves de l'Académie : les élèves originaires d'Afrique sont sous représentés au profit de ceux d'Europe et d'Asie du Sud-Est.

Tableau 6 : catégories socioprofessionnelles des parents des élèves de second cycle

		FAVORISEES A	FAVORISEES B	MOYENNES	DEFAVORISEES
2006/2007	ACADEMIE	46.2 %	12.7 %	22.8 %	18.3 %
	ETABLISSEMENT	63.5 %	11.7 %	14.7 %	10.2 %
2005/2006	ETABLISSEMENT	61.8%	12.5%	15.6%	10.1%
2004/2004	ETABLISSEMENT	63.7%	9.4%	15%	11.9%

Nous accueillons davantage d'élèves issus de catégories socioprofessionnelles favorisées que la moyenne parisienne et donc moins d'enfants de catégories défavorisées.

Tableau 7 : catégories socioprofessionnelles des parents des élèves de CPGE

		FAVORISEES A	FAVORISEES B	MOYENNES	DEFAVORISEES
2006/2007	ACADEMIE	46.2 %	13.0 %	18.3 %	22.4 %
	ETABLISSEMENT	63.6 %	15 %	11.1 %	10.8 %
2005/2006	ETABLISSEMENT	66.2%	10.9%	12.9%	10.0%
2004/2005	ETABLISSEMENT	64.6%	08.9%	11.1%	15.6%

En CPGE, le constat est identique.

Tableau 8 : caractéristiques des élèves accueillis dans le second cycle

ELEVES AYANT 1 AN DE RETARD	ETABLISSEMENT		EN 2006-2007	
	2004-2005	2005-2006	ETABLISSEMENT	ACADEMIE
SECONDE	11.4%	10.6%	10.2 %	25.2 %
PREMIERE	10.7%	11.5%	12.9 %	26.1 %
TERMINALE	19.1%	13.9%	11.6 %	27.9 %
ELEVES AYANT 2 ANS DE RETARD OU PLUS	ETABLISSEMENT		EN 2006-2007	
	2004-2005	2005-2006	ETABLISSEMENT	ACADEMIE
SECONDE	1.6%	1.6%	0.8 %	6.4 %
PREMIERE	1.5%	1.0%	1.4 %	11.1 %
TERMINALE	1.9%	2.0%	1.5 %	14.8 %

Les élèves que nous accueillons sont globalement plus jeunes que la moyenne des élèves accueillis dans l'académie et accusent beaucoup moins de retard scolaire.

Tableau 9 : élèves redoublants par classes (attention cet indicateur n'exprime pas le taux de redoublement de l'établissement)

	ETABLISSEMENT	ACADEMIE
NIVEAU SECONDE		
2006/2007	9 %	16.3 %
2005/2006	10.2%	15.8%
2004/2005	9.8%	16%
NIVEAU PREMIERE		
2006/2007	4.8 %	5.6 %
2005/2006	3.5%	5.1%
2004/2005	4.1%	5.3%
NIVEAU TERMINALE		
2006/2007	2.5 %	8.9 %
2005/2006	3.5%	11%
2004/2005	6.7%	11.6%

Dans tous les cas de figure, le nombre des élèves redoublants dans les classes reste inférieur à la moyenne académique, mais c'est particulièrement flagrant en seconde et en terminale.

3 – RECRUTEMENT DE NOS ELEVES

Tableau 1 : 1^{ère} année de CPGE rentrée 2007

Section	Nombre de classes	Garçons	Filles	Total	Dossiers examinés	Dossiers classés	Rang du dernier admis
MPSI	2	69	23	92	1414	889	534
PCSI	1	29	19	48	996	700	407

Tableau 2 : affectation en seconde rentrée 2007, première commission de juin :

Section	Nombre de classes	Effectif total	redoublants	Places vacantes	Dossiers examinés	Dossiers retenus
2GT	7	245	29	216	572 *	216

Le désistement d'une dizaine d'élèves pour des raisons diverses nous a conduits à recruter 4 nouveaux dossiers à la commission de juillet et 6 à la commission de fin août.

** Tous vœux confondus.*

Tableau 3 : collèges d'origine des élèves arrivant en seconde (les collèges ZEP sont repérés sur fond grisé)

DISTRICT	ARRDT	COLLEGE	SEPT-05	SEPT-06	SEPT 07		
BASSIN MARAIS - BASTILLE	4 ^E	CHARLEMAGNE	62	74	62	TOTAL BASSIN 108	TOTAL DISTRICT 167 <i>Le lycée recrute chaque année l'équivalent d'une classe de seconde dans les collèges ZEP.</i> <i>Cette année, le flux de passage des élèves du collège Charlemagne et du collège Couperin retrouve son niveau de 2005 ; en revanche le nombre d'élèves issus du collège Victor-Hugo est en baisse très sensible depuis deux ans.</i> <i>L'accroissement des élèves issus du privé s'accroît (+19) en deux ans, on retrouve souvent des élèves qui avaient sollicité le collège Charlemagne en 4^{ème} ou 3^{ème} sans avoir pu l'obtenir.</i> <i>Le flux des élèves « hors Paris » correspond essentiellement à l'emménagement à Paris de familles venant de Province.</i>
		COUPERIN	22	11	19		
	1 ^{ER}	J. - B. POQUELIN	5	2	5		
	2 ^E	CESAR FRANCK	6	2	1		
	3 ^E	VICTOR HUGO	14	6	3		
		BERANGER	5	5	4		
		MONTGOLFIER	1	1	3		
	12 ^E	COURTELINE	4	2	8		
		GUY FLAVIEN	1	-	-		
		J.- FRANÇOIS OEBEN	2	2	2		
		JULES VERNE	1		1		
		PAUL VALERY	1	3	-		
		PAUL VERLAINE	1	-	-		
		VINCENT D'INDY		-	-		
BASSIN LA VILLETTE - MAGENTA	10 ^E	BERNARD PALISSY	4	2	1	TOTAL AUTRE BASSIN DU DISTRICT 53	
		LA GRANGE AUX B.	3	4	2		
		LOUISE MICHEL	5	4	4		
		VALMY	1	2	3		
	19 ^E	CHARLES PEGUY		2	1		
		CLAUDE CHAPPE	1	1	2		
		EDMOND MICHELET	4	3	1		
		EDOUARD PAILLERON	4	1	2		
		GEORGES BRASSENS	1	3	4		
		GEORGES MELIES	4	5	4		
		GEORGES ROUAULT	1	2	-		
		GUILLAUME BUDE	1	4	1		
		BERGSON	12	8	3		
		SONIA DELAUNAY	8	5	7		
	MOZART	2	4	3			
	11 ^E	ALAIN FOURNIER	2	4	1		
		ANNE FRANCK	4	2	9		
		BEAUMARCHAIS	2	-	1		
		FONTAINE AU ROI	1	-	-		
		PILATRE DU ROZIER		4	3		
VOLTAIRE		1	-	1			
BASSIN REPUBLIQUE - GAMBETTA	20 ^E	FRANÇOISE DOLTO		-	-	TOTAL AUTRE BASSIN DU DISTRICT 6	
		HELENE BOUCHER	2	3	2		
		HENRI MATISSE		1	-		
		J.-BAPTISTE CLEMENT		-	-		
		JEAN PERRIN	1	-	-		
		LEON GAMBETTA		2	3		
		LUCIE FAURE		-	-		
		MAURICE RAVEL		2	-		
		MENDES FRANCE		1	-		
		ROBERT DOISNEAU		-	-		
SAINT-BLAISE	1	-	1				
AUTRES DISTRICTS	PARIS				51		
		17	17	13			
HORS PARIS		10	15	14			
PRIVE		5	14	24			
TOTAL		222	223	208			
REDOUBLANTS		24	22	27			
TOTAL 2 ^{NDE}		246	245	245			

II – CARACTERISTIQUES DES PERSONNELS ENSEIGNANTS

Tableau : répartition des enseignants par corps et par âges

	R 2004	R 2005	R 2006	R 2006
	LYCEE	LYCEE	LYCEE	ACAD.
% AGREGES	52.7	49.1	45.9	28.6
% CHAIRES SUP.		16.4	23.5	5.3
% CERTIFIES	25.7	29.4	26.3	37.3
% PROF. EPS		05.1	4.2	3.5
% 25-29 ANS	6.8	01.9	4.3	4.3
% 30-39 ANS	5.4	08.3	3.9	19.7
% 40-49 ANS	21.6	19.8	24.4	24.5
% 50-54 ANS	29.7	24.4	21.5	14.5
% 55-59 ANS	36.5	37.7	35.6	27
% 60 ANS ET PLUS		07.9	10.3	10

Attractif pour les élèves, l'établissement l'est autant pour les professeurs, qui sont sensiblement plus âgés que la moyenne académique. De même, le pourcentage de professeurs agrégés est sensiblement plus élevé.

Tableau 3 : ancienneté dans le poste des professeurs

EN %	sept. 2005	sept. 2006
< 1 AN	07.6	12.3
DE 1 A 4 ANS	27.7	23.0
DE 5 A 9 ANS	16.0	18.3
DE 10 A 14 ANS	16.6	07.3
DE 15 A 19 ANS	11.4	22.2
DE 20 A 24 ANS	06.8	07.8
DE 25 A 29 ANS	07.6	05.0
30 ANS ET PLUS	06.4	04.2

III – MOYENS ATTRIBUES

1 – LES LOCAUX

Le lycée Charlemagne s'inscrit dans le cadre d'un ensemble immobilier appelé communément « cité scolaire ». Les locaux prestigieux dont dispose la cité scolaire sont répartis des deux côtés de la rue Charlemagne, aux numéros 13 et 14.

Le 14 qui abritait autrefois l'ancienne maison professe des jésuites dont l'Etat a classé une partie des bâtiments « monuments historiques », accueille actuellement les locaux administratifs (bureaux de direction, secrétariat, intendance, assistante sociale...) et la plupart des activités pédagogiques du lycée.

Le 13 qu'il est convenu d'appeler « le collège », construit en partie sur l'ancien rempart de Philippe Auguste, abrite en plus de toutes les salles du collège, les salles de SVT et de STI du lycée, mais aussi les deux gymnases, l'infirmerie et le service de restauration.

Cette disposition des locaux crée un va et vient perpétuel d'élèves du lycée traversant la rue Charlemagne pour aller au collège, difficilement contrôlable, compte tenu du nombre réduit de surveillants attribués au lycée, particulièrement au moment de la demi-pension.

Rénovés entre 1990 et 1994, les bâtiments, fort agréables au demeurant, doivent maintenant être rafraîchis et surtout mis en conformité avec les directives pédagogiques actuelles incluant l'évaluation des capacités expérimentales des élèves.

Les élèves comme les professeurs ne disposent d'aucune salle de travail, d'activités ou de détente. Le CDI comme la salle des professeurs, sont extrêmement exigus, les salles de sciences sont à mettre aux nouvelles normes, la salle de STI doit enfin être équipée, l'extension du réseau informatique poursuivie car il est indispensable de créer des salles multimedia pour l'enseignement des langues et d'informatique pour les mathématiques...

Il n'y a ni salle de réunion ni salle de conférence ni parloir pour recevoir les parents ; en revanche, depuis quinze ans, les 350 m² de l'ancienne bibliothèque des jésuites sont inoccupés et attendent la rénovation de la fresque de Gherardini découverte lors de la rénovation. Les travaux pour la rénovation de ladite fresque et l'installation du CDI et d'une salle de travail ont été estimés à environ 3,3 millions d'euros. Jusqu'à ce jour, personne ne semblait prêt à financer le projet.

La gestion complexe des cités scolaires parisiennes était en partie responsable de cet état de fait car depuis la décentralisation de 1985, la Ville de Paris était restée propriétaire des murs, la Région (CRIF) finançait l'entretien et la rénovation des bâtiments du lycée, et le Conseil Général ceux du collège. Jusqu'en 2006, la maîtrise d'œuvre pour l'ensemble de la cité scolaire avait été confiée au seul Conseil Général mais ce dernier n'ayant pas à Paris de service spécifique pour gérer les établissements secondaires, déléguait à la Direction des Affaires Scolaires (DASCO), qui elle-même passait par la Section Locale d'Architecture (SLA). Heureusement depuis 2005, on ne faisait plus appel à la Circonscription des Affaires Scolaires (CAS) pour instruire les dossiers. Toute demande de travaux ou d'aménagements devant obtenir l'assentiment de toutes les structures et ensuite des financeurs pour aboutir, un retard important avait été pris dans le traitement de nos demandes et l'établissement se dégradait lentement.

Afin de faciliter les choses, la délégation de maîtrise d'œuvre de toutes les cités scolaires parisiennes au Conseil Régional était prévue pour janvier 2007. Hélas, elle n'a pu se faire pour Charlemagne qu'après la réunion d'architecture réunissant toutes les parties le 2 mai 2007. Toutes nos demandes ont été une nouvelle fois notées.

Espérons qu'elles soient, un jour prochain, prises en compte... L'urgence est maintenant criante sur de nombreux points restés en suspens depuis des années.

2 – LES SUBVENTIONS D'ETAT

L'Etat, malgré la décentralisation, a gardé la maîtrise de certains crédits pédagogiques (logiciels informatique, rénovation de programmes, projets, innovation, droits de reproduction...) et des aides aux élèves (bourses, fonds sociaux). Ces subventions, globalisées maintenant dans la LOLF ont eu tendance à diminuer au fil de ces dernières années. La relève, heureusement, est souvent prise pas la collectivité de rattachement.

Tableau : équipements et aides d'état

	2004	2005	2006	2007
Animation de la vie lycéenne	100.00 €		100.00 €	112.12 €
Matériel informatique	250.00 €			
Projet d'établissement	500.00 €	400.00 €		
CESC		193.00 €	146.00 €	
Droits de reproduction	1465.55 €	1460.65 €	1 517.62 €	1 760.00 €
Fonds sociaux	858.05 €	572.88 €	729.98 €	2 600.00 €
Aide à la cantine	1499.95 €	590.60 €		
TOTAL ETAT	4 673.55 €	3 217.13 €	2 493.60 €	4 472.12 €

3 –LE BUDGET DE FONCTIONNEMENT

Le budget de fonctionnement du lycée est alloué par le CRIF (Conseil Régional Ile de France). Chaque année, le conseil d'administration en décide la répartition.

Tableau : évolution du budget de fonctionnement

	2005	2006	2007
Budget de fonctionnement	187 311 €	192 040 €	204 512 €

En 2007, comme en 2006 la renégociation de certains contrats obligatoires, l'augmentation de la dotation légèrement supérieure à l'inflation nous ont permis de mieux fonctionner.

4 - LE BUDGET D'EQUIPEMENT

En plus de la dotation de fonctionnement, le CRIF nous équipe en mobilier et matériel audiovisuel, ordinateurs et matériels pour l'enseignement ou pour le fonctionnement général.

Tableau 4-1 : équipements audiovisuel ou informatique en nature (marché CRIF)

	Collecte 2003/2004	Collecte 2004/2005	Collecte 2005/2006	Collecte 2006/2007
Ordinateurs	49	42	16	38
Imprimantes laser	1	3		2
Imprimantes couleur	4			
Imprimantes laser couleur	3	1		
Vidéo projecteurs	7	1	2	3
Photocopieurs		2	1	
valorisation	58 588 €	50 370 €	27 971 €	

Tableau 4-2 : autres équipements (en nature ou gestion directe)

	Collecte 2003/2004	Collecte 2004/2005	Collecte 2005/2006	Collecte 2006/2007
Matériel de physique	110 962 €	12 258 €	6 000 €	7 293 €
Matériel de SVT	45 638 €		8 244 €	6 100 €
Câbles antivol		300 €		
Mobilier de sécurité labos		4 586 €		4 250 €
Mobilier bureaux		7 212 €		
Mobilier de classes				7 784 €
Kiosque ONISEP				4 083 €
Total autres équipements	156 600 €	24 356 €	14 244 €	29 510 €
Rappel tableau 3-1	58 588 €	50 370 €	27 971 €	
Dotation totale accordée	215 188 €	74 726 €	42 215 €	

La collecte des demandes se fait par année scolaire et nous recevons les dotations au cours de l'année suivante. Le conseil régional avait porté une attention particulière à nos demandes lors des collectes 2003/2004 et 2004/2005, nous permettant de combler notre retard en matériel informatique, en particulier pour l'EXAO en physique et SVT.

Nous attendons les dernières dotations demandées lors de la collecte 2006/2007.

Par ailleurs, nous avons continué l'équipement informatique général et audiovisuel au service de la pédagogie sur le budget de l'établissement, notamment en prélevant sur les fonds disponibles lors de DBM proposées en conseil d'administration.

5 - LES AIDES AUX ELEVES DU CRIF

De son côté, le Conseil Régional Ile de France (CRIF) a aussi mis en place une politique d'aide aux élèves (projets d'élèves, fonds social, aide à la cantine, aide pour les manuels scolaires)

Tableau : aides régionales

	2004	2005	2006	2007
Aide à la cantine	0.00 €	0.00 €	0.00 €	4 872.00 €
Projets d'élèves – (bicentenaire)	5 592.26 €			
Manuels scolaires	6 650.00 €	6 650.00 €	40 760.00 €	32 039.00 €
TOTAL CRIF	12 142.26 €	6 550.00 €	40 760.00 €	36 911.00 €

Il est à noter que depuis 2004 nous n'avons demandé aucune aide sociale au conseil régional, les reliquats des années antérieures non utilisés étant suffisants pour répondre à toutes les demandes.

6 – DOTATION HORAIRE GLOBALE (DHG)

Si les personnels ouvriers et de service sont désormais pris en charge par les conseils régionaux, l'état continue à assurer le salaire des personnels administratifs, d'enseignement et d'éducation, ce qui représente la part la plus importante des dépenses de l'EPL. Cette dotation ne fait pas partie du budget de l'établissement et est attribuée pour les personnels enseignants en équivalent d'heures hebdomadaires de cours devant élèves. A charge pour le conseil d'administration de répartir ces heures par disciplines.

Tableau 1 : évolution de la D.H.G

	EFFECTIFS			REPARTITION DE LA D.H.G			
	2 ND CYCLE	CPGE	TOTAL	DHG GLOBALE	HP*	HS*	H/E*
2004/2005	653	270	923	1090,35	977,42	112,93	1.18
2005/2006	646	311	957	1081.35	976,00	105,35	1.13
2006/2007	652	287	939	1083.35	941.5	141.79	1.15

* HP : heures postes ; HS : heures supplémentaires ; H/E : ratio heures/élèves

Pour la première fois, après quatre années consécutives de baisse importante, la dotation était en légère hausse. Malgré cela, une fois les enseignements obligatoires mis en place, il ne restait guère de marge de manœuvre pour l'autonomie pédagogique (Le seul projet que nous avons pu réaliser est la préparation au concours de sciences politiques, financé sur des HSE).

IV- ACTIONS MENEES AU COURS DE L'ANNEE 2006/2007

1 – OPTIONS CHOISIES PAR LES ELEVES

Tableau : évolution des options au cours des trois dernières années

	SEPTEMBRE 2005			SEPTEMBRE 2006			SEPTEMBRE 2007		
	2 ^{NDE}	1 ^{ERE}	T	2 ^{NDE}	1 ^{ERE} *	T *	2 ^{NDE} *	1 ^{ERE} *	T*
ANGLAIS LV 1	206	138	139	212	178	153	211	178	176
ALLEMAND LV 1	40	52	52	33	32	45	34	32	27
ANGLAIS LV 2	37	50	52	32	32	45	34	31	27
ALLEMAND LV 2	26	21	28	28	28	24	47	27	29
ESPAGNOL LV 2	164	104	104	169	135	114	143	140	135
RUSSE LV 2	18	14	8	16	15	11	19	12	12
LATIN	50	42	31	61	40	37	65	47	25
GREC	19	23	16	32	13	20	25	26	11
SES	141			119			121		
MPI	36			35			33		

** les différences dans les totaux sont dues au choix de langues par correspondance ou inter établissement*

L'allemand n'étant plus enseigné dans de nombreux collèges, il devient de plus en plus difficile de recruter des germanistes LV1, toutefois, cette année le recrutement est stabilisé. Il est en forte hausse

en LV2 au détriment de l'espagnol. Le nombre des latinistes est en légère hausse, au détriment des hellénistes, dans les mêmes proportions, mais les langues anciennes continuent à être bien représentées. Si l'on compare le nombre d'hellénistes et de latinistes entrés en septembre 2005 à celui des mêmes élèves encore présents en terminale on constate une plus forte érosion en latin qu'en grec cette année, notamment entre la première et la terminale.

2 - ACTIONS MENEES DANS LE CADRE DU PROJET

• Réunions d'information

Des réunions d'information parents et professeurs par classe pour chaque niveau (2^o, 1^{ère} et Terminale) ont été organisées au début de l'année.

Des rencontres individuelles parents professeurs pour les élèves de seconde et première repérés en difficultés scolaires au premier trimestre ont eu lieu après les vacances de la Toussaint.

Une soirée d'information sur l'orientation en fin de seconde en direction des parents d'élèves a été organisée par l'équipe de direction avec la COP et les professeurs principaux.

Une soirée d'information sur les spécialités des classes terminales scientifiques est offerte aux élèves de 1^{ère} et à leurs parents.

Des soirées thématiques sur les différentes filières post baccalauréat ont été organisées par la COP, avec comme intervenants des professeurs des filières concernées ou d'anciens élèves :

- faire une classe préparatoire scientifique ;
- préparer médecine ;
- faire sciences politiques ;
- faire une prépa commerciale.

• Une journée « portes ouvertes » a été organisée le mercredi 31 janvier 2007 à l'intention des élèves de terminale intéressés par les CPGE.

• Le *Forum des Grandes Écoles*, organisé maintenant depuis une dizaine d'année, se tient traditionnellement au début du mois de décembre. Il a pour but :

- d'améliorer l'information des étudiants des classes préparatoires (et de terminale) sur l'enseignement dispensé dans les Grandes Ecoles, les débouchés de chaque école, la spécificité d'une école comparée aux autres etc.
- d'établir des contacts entre des anciens élèves ayant intégré et ceux qui sont encore au lycée, contact permettant à ceux qui sont en prépas (ou en terminale) de mieux se préparer aux études qui vont suivre, d'avoir des conseils d'orientation en ce qui concerne les différentes filières, etc.
- en ce qui concerne plus précisément les élèves de terminale : leur faire comprendre que les étudiants de prépas et ceux ayant intégré sont des « gens comme les autres » et que ce type d'étude est accessible à la plupart des élèves motivés et travailleurs.

Nous remercions vivement Mme WIRTH, professeur de CPGE pour cet important travail.

• Suivi des élèves en difficulté

Un bilan à la moitié du 1^{er} trimestre a été fait par les équipes pédagogiques avec invitation des parents de 2^o et de 1^{ère} concernés à venir rencontrer les professeurs des matières où leurs enfants étaient en difficultés.

• Examens blancs

Il n'était pas de tradition à Charlemagne d'organiser un véritable Baccalauréat blanc. A la demande des élèves et des familles, après délibération du CA, un baccalauréat blanc est organisé à l'attention des classes de terminale et de première dans toutes les disciplines écrites du 1^{er} groupe depuis deux ans maintenant. Des oraux ont été organisés en lettres.

• Animations

- Participation à la collecte pour la banque alimentaire organisée par le Lions Club International ;
- Actions de prévention en direction des élèves de seconde (cannabis, conduites à risques, IST- SIDA, etc.)
- Le professeur de musique a organisé deux concerts avec la chorale.

• Sorties

- De nombreuses sorties culturelles et théâtrales ont été organisées, souvent le soir ou le mercredi après midi pour éviter de perdre des heures de cours ; à cela s'ajoutent les sorties pédagogiques, dont l'objectif est l'illustration directe du cours. Nombreuses en seconde, elles se restreignent en première et en terminale. Ce sont les professeurs des disciplines littéraires (lettres, langues, histoire géographie, philosophie) qui en organisent le plus grand nombre (musées, projection de films cf. infra, « Lycéens au cinéma »). Les professeurs de SVT fréquentent prioritairement le Palais de la Découverte. Les professeurs d'Histoire et de philosophie ont organisé une visite au mémorial de Caen (TL).

- « Lycéens au cinéma »

(Bilan 2006-2007 du professeur coordonnateur de lettres et un des acteurs du projet, Madame Zellner).

Depuis l'année scolaire 2005-2006, le lycée Charlemagne participe au dispositif «Lycéens au cinéma», organisé par la Région Ile-de-France, le Rectorat de Paris et l'association Cinémas Indépendants Parisiens. Cette année, cinq classes de seconde étaient concernées ; les trois films choisis (parmi les cinq proposés par la région) étaient : «De battre mon coeur s'est arrêté» de Jacques Audiard (2005), «L'armée des ombres» de Jean-Pierre Melville (1969), et «Shining» de Stanley Kubrick (1980).

Chaque film a été vu par les élèves sur grand écran dans une salle des Cinémas Indépendants, et cette projection a été précédée et suivie de présentations des réalisateurs, des genres concernés (le film noir, le film historique, le thriller), mais aussi d'analyses de séquences précises, d'affiches, des thèmes et prises de position des différentes oeuvres.

L'intérêt pédagogique de ce projet est très grand : il permet de traiter une partie du programme de français qui est souvent négligée, faute de support : l'analyse de l'image. Les élèves peuvent comparer les procédés de deux arts, le cinéma et la littérature, et voir que certains sont spécifiques au cinéma (le cadrage, les mouvements de caméra, le rôle de la musique...) et que d'autres leur sont communs (la structure du récit, le personnage, le point de vue ...). La comparaison peut être très riche et renouvelle l'intérêt des élèves pour les études de textes et la notion de genre.

Comme les élèves sont presque tous beaucoup moins intimidés par les images que par les textes littéraires, leur participation aux différentes analyses et réflexions sur les films est très énergique, et c'est pour eux l'occasion de comprendre plus facilement ce qu'est une oeuvre d'art, et comment on peut approfondir sa perception.

Le dispositif comprend aussi une formation pour les professeurs, par des critiques et des professionnels du cinéma, et les élèves reçoivent une carte permettant de bénéficier d'un tarif réduit dans tous les cinémas indépendants parisiens. Pour certains d'entre eux, cette carte a véritablement ouvert de nouveaux horizons.

C'est donc un projet très fructueux, qui devrait être reconduit en 2007-2008.

• Socrate

L'association Socrate, sous la houlette du Ministère de l'Education Nationale, a pour but de mettre en rapport des élèves de lycée avec des élèves des collèges et des écoles primaires de quartiers sensibles, dans une relation parrain / filleul, pour apporter à ces derniers une aide scolaire, culturelle et leur servir de référent. L'année dernière, une vingtaine d'élèves du lycée Charlemagne se sont engagés dans cette démarche et disent avoir beaucoup appris. Les filleuls et les établissements d'accueil ont également exprimé leur satisfaction.

L'action sera reconduite en 2007-2008.

• Voyages

Les voyages ont permis de compléter fructueusement l'enseignement des langues ou une approche culturelle, sous un angle interdisciplinaire, du pays :

– voyage culturel à Florence organisé par madame Chabot pour les élèves de 1^{ère} L (octobre 2006) ;

– voyage culturel à Berlin organisé par mesdames Degoy et Dujany pour les élèves de TL (novembre 2006) ;

– voyage en Ecosse pour des secondes, organisé par Mme Libéral-Michaut (février 2007) ;

– Echange avec le lycée Paulinum de Münster pour les germanistes proposé par Mme Valentin (mars 2007) ;

– voyage culturel et linguistique à Saint-Pétersbourg accompagné par Mme Bonnard pour les élèves de russe de seconde et de 1^{ère} (avril 2007).

• Assistants de langue

Quatre assistants étrangers (anglais, allemand, espagnol, russe) ont permis de compléter l'enseignement des langues vivantes (conversation, perfectionnement oral) donné par les professeurs.

• Développement de la communication externe et interne

> Site internet du Lycée Charlemagne

Le site internet, mis en ligne en septembre 2005, renseigne les familles des futurs élèves potentiels sur la structure du lycée. Il informe les familles et les élèves actuellement scolarisés sur les événements importants de la vie de l'établissement. Il s'est développé et offre, aux familles comme aux parents, un recueil des textes officiels les concernant directement ainsi que des liens vers les sites institutionnels de l'Education Nationale (Eduscol, Académie de Paris, Mentor, BOEN, etc.) leur permettant d'accéder à une banque de données très étendue. La consultation moyenne du site, sur une année civile, est de l'ordre de 105 visites différentes par jour, vacances comprises soit près de 38 000 connexions par an. Des pages *sécurisées* permettent aux parents et aux professeurs de télécharger des documents spécifiques à l'établissement (adresse du site : <http://www.lycee-charlemagne.fr>)

> En 2005-2006, envoi aux parents délégués, aux élèves délégués, aux professeurs, de courriels sur leur messagerie pour attirer leur attention sur des moments forts de l'année. En 2006-2007, cette opération a été étendue à l'ensemble des parents qui ont communiqué à l'établissement leur adresse de messagerie. D'autres moyens de communication sont envisagés pour 2007-2008 : une « newsletter » en particulier.

3 – VIE SCOLAIRE

a – CVL

En 2006-2007, le CVL a organisé, à l'extérieur de l'établissement, la fête de fin d'année.

b – Ponctualité, assiduité

Les chiffres indiqués dans le tableau correspondent à une moyenne. (nombre d'élèves / nombre de mois, juin exclu).	ABSENTEISME 2006-2007		
	DE 4 À 10 DEMI JOURNÉES	PLUS DE 10 DEMI JOURNÉES	TAUX PAR NIVEAU
2 ^{NDE}	1,60%	0,35%	1.95 %
1 ^{ERE} L	7,87%	0,36%	8.23%
1 ^{ERE} ° S	4,28%	1,60%	5.88 %
TL	8,71%	1,12%	9.23 %
TS	4,40%	0,30%	4.70 %
2 ND CYCLE	5.37 %	0.75 %	6.12 %

Est comptée comme demi-journée d'absence une demi-journée dans laquelle l'élève a été absent au moins une heure sans justification (ou justifiée par un motif jugé non recevable).

L'absentéisme est nettement plus important dans la filière L.

Il faut relativiser ces données chiffrées : en effet, elles peuvent traduire l'absentéisme « lourd » de quelques élèves et l'absentéisme « perlé ».

c – Discipline

Des punitions scolaires ont été données par les professeurs, et des sanctions disciplinaires ont été prononcées par le chef d'établissement, conformément au règlement intérieur, pour les élèves contrevenant aux règles de vie dans l'établissement.

	2004 2005	2005 2006	2006 2007	<i>Aucune violence grave n'a été constatée et aucun conseil de discipline n'a dû se réunir.</i>
AVERTISSEMENTS	7	3	13	
EXCLUSIONS D'UNE JOURNEE	11	4	7	

4 – BILAN DE FONCTIONNEMENT DU CDI

a- Enrichissement du fonds documentaire :

- les achats ont été faits en fonction des projets, en concertation avec les professeurs et en tenant compte des demandes des élèves ;
- des ouvrages sur Berlin (histoire, beaux arts) ont enrichi le fonds du CDI pour permettre aux élèves de T L de préparer leur voyage ;
- la liste des acquisitions est disponible au CDI et peut être envoyée par courriel à ceux qui le souhaitent ;
- abonnements : Deux nouveaux abonnements ont été souscrits : Time et Vocabulaire (allemand).

Tout le fonds est informatisé avec *BCDI 2006*, le logiciel développé par le CRDP de Poitiers qui permet la recherche documentaire ; les revues auxquelles le CDI est abonné y sont dépouillées. *BCDI 2006* est aussi un « portail » vers les ressources de l'internet, des centaines de pages documentaires en ligne y sont référencées par l'équipe du CRDP de Poitiers et directement accessibles depuis le logiciel.

b- Découverte du CDI et initiation à la recherche documentaire :

- tous les élèves connaissent l'emplacement du CDI puisqu'ils viennent y chercher leurs manuels scolaires en début d'année ;
- des professeurs de français organisent des travaux pratiques pour leurs élèves (par demi groupe) au mois d'octobre pour leur permettre de découvrir les ressources du CDI et de mieux les utiliser.

La taille du CDI, sa configuration et son équipement informatique, ne permettent pas de faire systématiquement une initiation à la recherche documentaire, les élèves n'ayant à leur disposition que deux ordinateurs. Avec *BCDI* et internet et il est malheureusement impossible, faute de place, d'en installer d'autres. Néanmoins, depuis le mois d'avril les élèves peuvent venir travailler avec leur propre ordinateur portable en se connectant au réseau Wi Fi du CDI.

Depuis cette année aussi, la nouvelle version du logiciel avec le module *BCDI-web* permet la consultation du fonds du CDI dans les salles informatiques du réseau pédagogique de l'établissement. En 2007-2008 nous espérons que la base sera consultable sur l'internet.

c- Ouverture sur l'extérieur

• Relation avec les théâtres

Les saisons des différents théâtres parisiens sont l'occasion de prolonger les travaux sur les œuvres étudiées en cours par des sorties choisies par les professeurs en concertation avec la documentaliste. Un choix de spectacles est proposé aux élèves.

• Chèques culture

En fin d'année, le chèque culture change de nom et devient Tick'Art.

Pour 15 euros les élèves peuvent bénéficier de deux tickets *scène*, un ticket *cinéma*, un ticket *livre*, un ticket *expo* et un ticket *patrimoine*. Cette première sensibilisation des élèves et des professeurs, en fin d'année scolaire, est appelée à se développer en 2007-2008.

• L'année scolaire 2007-2008, verra l'implantation d'un *kiosque ONISEP* au CDI. Il permettra aux élèves de s'informer sur les études, les orientations, les métiers.

5 – RAPPORT D’ACTIVITE DE LA CONSEILLERE D’ORIENTATION PSYCHOLOGUE

1) Travail individualisé a- Analyse des entretiens

Année scolaire 2006-2007	Entretiens-conseils avec les jeunes		Entretiens parents		Entretien avec les équipes éducatives	Nombre de bénéficiaires
	au C.I.O	au Lycée	au C.I.O	au Lycée		
Seconde	43	33	21	11	22	93
Première	5	17	3	4	10	37
Terminales	51	75	11	2	3	131
CPGE		4		1	1	5
Total	228		53		36	266

b- Comparaison garçons/filles

Cette année, les entretiens-conseils en direction des jeunes ont davantage concerné les garçons, quel que soit le lieu d'accueil : lycée ou au C.I.O (40% pour les filles, 60% pour les garçons) ; on trouve la même répartition au niveau des entretiens avec les parents.

Avec les équipes éducatives, ce sont majoritairement des entretiens concernant des filles qui motivent l'échange avec la C.O.P.

2) Travail collectif :

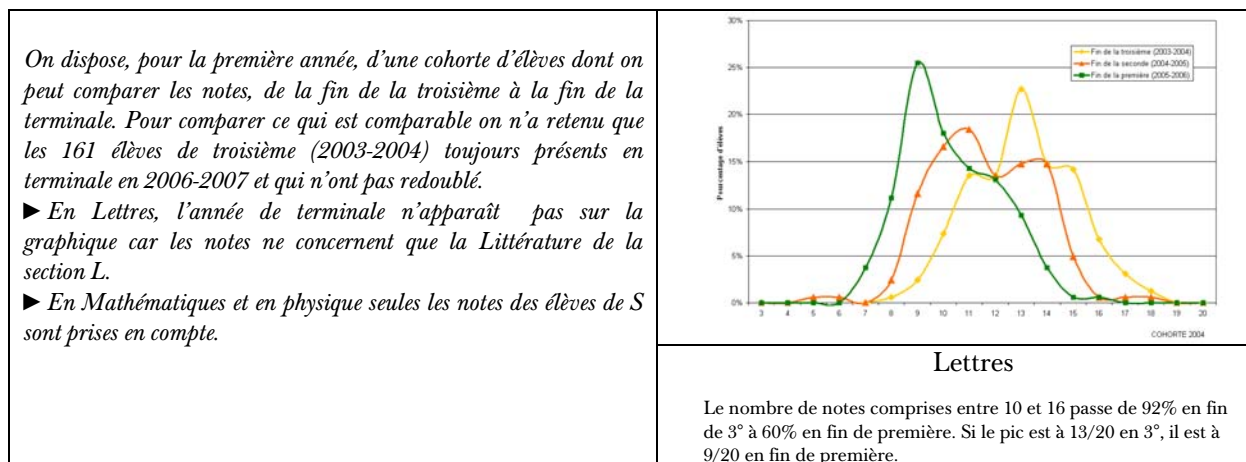
- séances d'information en classes : 13 ;
- séances thématiques pour des terminales volontaires : 7 (6 heures) ;
- réunion d'information parents 2^{nde} : 2 (4 h) ;
- conférence-débat «Métiers nouveaux ; métiers en évolution» en faveur des secondes (2 h) ;
- participation à la commission d'appel seconde ;
- participation aux réunions Vie Scolaire : 4 (6h) ;
- concertation avec les professeurs principaux de secondes : 30 échanges ;
- concertation avec l'équipe de direction : 16 rencontres.

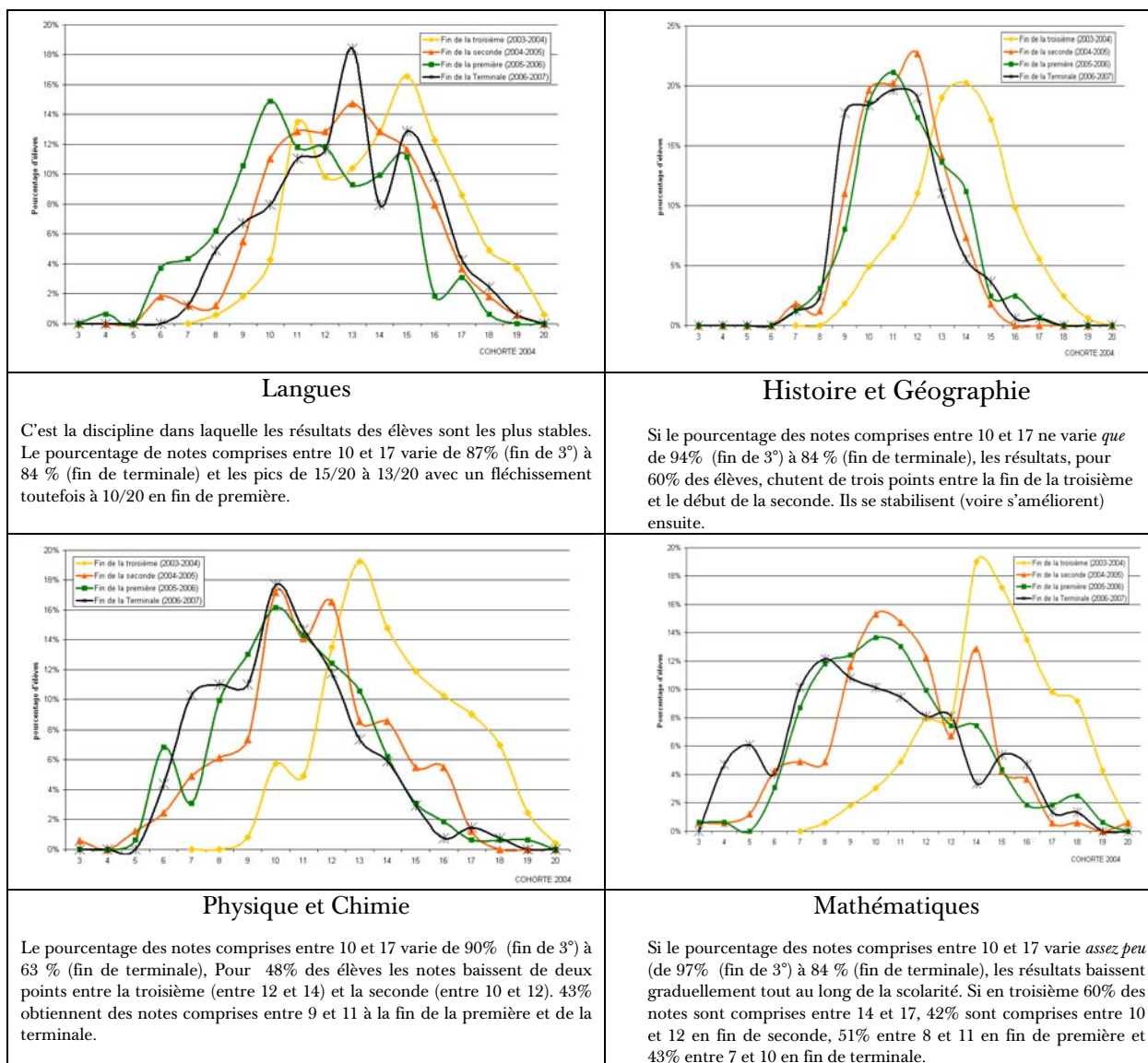
3) Etudes statistiques :

- suivi des redoublants de seconde ;
- suivi de l'affectation des élèves sortants après la seconde ;
- suivi de l'affectation dans l'enseignement supérieur.

V – RESULTATS

1 – EVOLUTION DES RESULTATS (FIN DE TROISIEME-FIN DE TERMINALE)





On laissera aux professeurs de chaque discipline le soin d'interpréter ces données.

2 – FLUX DE PASSAGES ET ORIENTATIONS

a – Fin de seconde

A la fin de la classe de seconde la demande des familles est toujours nette pour la poursuite d'études en 1^{ère} générale, particulièrement pour les deux filières existant dans l'établissement. Les décisions d'orientation, elles, sont plus nuancées.

Tableau 1 : devenir des élèves en fin de seconde

	ETABLISSEMENT			ACADEMIE		FRANCE
	JUN 2005	JUN 2006	JUN 2007	2006	2007	2006
1S	59.3%	64.2%	167 ► 68.7%	32.3 %	34.6 %	28.7 %
1 ^{ERE} L	12.9%	14.2%	29 ► 12.4%	12.4 %	12.4 %	9.7 %
1 ^{ERE} ES	14.1%	6.9%	14 ► 5.7 %	15.9 %	16.5 %	16.2 %
1 ^{ERE} SMS/STG	1.2%	1.2%	2 ► 0.8%	11.4 %	11.0 %	15.8 %
1 ^{ERE} STL/STI	1.2%	-	1 ► 0.4%	01.7 %	06.0 %	7.8 %
REDOUBLEMENT	9.7%	9.8%	29 ► 12%	16.1 %	13.2 %	14.3 %
AUTRES (BT, REO)	1.6%	3.7%	-	06.6 %	06.3 %	7.5 %

Nous orientons bien plus d'élèves en 1^{ère} générale (86.8% contre 31.6%) que la moyenne des établissements parisiens et particulièrement en 1^{er}S (plus du double). Comme l'année dernière les orientations vers une 1^{ère} ES diminuent au profit des filières existant dans l'établissement (notamment en S) mais aussi à cause d'un plus fort taux de redoublement pour pouvoir rester au lycée Charlemagne.

Tableau 2 : commissions d'appel de fin de seconde

	LYCEE 2005	LYCEE 2006	LYCEE 2007	ACADEMIE 2007	FRANCE 2006
NOMBRE D'APPELS	9	6	12		
TAUX D'APPEL	3.7 %	2.4 %	4.8 %	4.8 %	2.4 %
TAUX DE SATISFACTION	22.2 %	66 %	50 %	41.5 %	44.1 %

Tableau 3 : suivi des redoublants de seconde

<ul style="list-style-type: none"> • 21 ELEVES PASSENT EN 1^{ERE} GENERALE : – 11 SONT ADMIS EN 1^{ERE} S – 4 SONT ADMIS EN 1^{ERE} ES – 6 SONT ADMIS EN 1^{ERE} L 	<ul style="list-style-type: none"> • 1 ELEVE PASSE 1^o STL
--	---

Les redoublements sont profitables à la grande majorité des élèves, puisque 96% d'entre eux passent dans la classe supérieure et dans une filière d'enseignement général.

b – Fin de première

Tableau 4 : flux de passage de 1^{ère} en Terminale

		PROPOSITIONS REDOUBLEMENT	DECISION DE LA FAMILLE		TOTAL ELEVES
			PASSAGE	RED.	
2006	1L*	5	2	1	35
	1s	15	9	6	165
2007	1L	4	4	0	35
	1s	14	11	3	172

En 2007, le nombre de redoublements proposés par les conseils de classe a baissé d'un point par rapport à 2006 en S et davantage en L. En revanche, les bons résultats obtenus au baccalauréat par les aînés incitent un nombre important (et en forte hausse) de familles à refuser la proposition de redoublement de la classe de 1^{ère}.

* Deux élèves poursuivent leurs études dans un autre établissement.

Tableau 5 : résultats aux épreuves anticipées du baccalauréat

2006	FRANÇAIS ECRIT			FRANÇAIS ORAL			TPE			ENSEIGNEMENT SCIENTIFIQUE	MATHS-INFO			
	L	S		L	S		L	S						
	10.7	09.6		10.6	11.6		16.1	13.6		12.0	16.6			
2007	FRANÇAIS ECRIT			FRANÇAIS ORAL			TPE			ENSEIGNEMENT SCIENTIFIQUE	MATHS-INFO			
	L	<10	DE 10 A 14	>14	<10	DE 10 A 14	>14	<10	DE 10 A 14			>14	14.77	14.66
		9	20	6	11	19	5	3	15			17		
		MINI	MOY	MAX	MINI	MOY	MAX	MINI	MOY			MAX		
	5	11.1	16	6	11.2	17	8	14.5	20					
S	<10	DE 10 A 14	>14	<10	DE 10 A 14	>14	<10	DE 10 A 14	>14					
	98	59	16	53	83	37	11	58	104					
	MINI	MOY	MAX	MINI	MOY	MAX	MINI	MOY	MAX					
	2	9.3	20	2	11.4	19	7	15.2	20					

c – Fin de terminale

Tableau 6 : avis donnés pour le baccalauréat

JUN 2006					
SERIE	DFSP	AF	F	TF	TOTAL
L	11	8	7	7	33
S	31	49	42	46	168

Les tableaux 6, 7 et 8 indiquent une tendance. En effet, tous les élèves n'ont pas fait le choix d'une filière sélective et les avis ne sont pas strictement identiques pour un même élève, selon la filière choisie.

JUN 2007					
L	3	14	9	7	33
S	49	48	39	27	163

Tableau 7 : avis donnés pour la poursuite d'études en filière sélective.

JUN 2006					
	SANS OPPOSITION	RESERVE	F	TF	TOTAL
L	0	1	6	14	21
S	1	9	15	46	71
JUN 2007					
L	0	0	4	24	28
S	0	17	26	63	106

Tableau 8 : classement par le lycée Charlemagne des élèves de Charlemagne qui ont fait acte de candidature pour une classe de MPSI ou de PCSI.

JUN 2007					
MPSI	1 A 10	101 A 500	> 500	NON CLASSES	TOTAL
	10	15	6	12	43
PCSI	1 A 100	101 A 500	> 500	NON CLASSES	TOTAL
	7	6	6	9	28

Les élèves qui ont obtenu de bons résultats n'hésitent pas à faire le choix d'une filière sélective et la plupart des autres élèves s'auto-censurent.

Par rapport à l'année précédente on remarque une plus grande hétérogénéité des classes de terminale S : le tableau 7 montre qu'il y a davantage d'avis très favorables et d'avis réservés qu'en 2006, donc les écarts se creusent.

Le tableau 8 met en évidence l'écart constaté dans le tableau 7 : en effet certains élèves de Charlemagne sont excellents et placés en tête de recrutement cette année. Ce n'était pas le cas en 2005-2006.

Tableau 9 : ce tableau recense les élèves classés par le lycée Charlemagne (CHMG dans le tableau) en MPSI/PCSI et l'établissement dans lequel ils sont effectivement inscrits au 3 septembre 2007, (quelle que soit la filière dans laquelle ils sont inscrits).

Classement	CHMG	H. IV	St Louis	Louis le Gd	J. de Sailly	Carnot	Voltaire	Université		
MPSI (31 classés)										
1 à 10	5	2	1	1						1
11 à 100										
101 à 300	5				2					3
301 à 600	2				1	2				2
> 600	1				1		1			1
PCSI (19 élèves classés)										
	CHMG	H. IV	St Louis	Louis le Gd	J. de Sailly	Fénelon	Con-dorcet	ENC PB	CHMG MPSI	Univ.
1 à 10		<i>1</i>	<i>1</i>	<i>1</i>						<i>1</i>
11 à 100	1								<i>1</i>	<i>1</i>
101 à 300	1									<i>1</i>
301 à 600	2				1	1	1	1		1
> 600									<i>2</i>	<i>1</i>

Légende du tableau « PCSI » :

CHMG MPSI : élèves qui ont postulé pour MPSI et PCSI au lycée Charlemagne, admis dans les deux filières et finalement inscrits au lycée Charlemagne en MPSI.

Chiffres en italique : double candidature MPSI/PCSI. Ces élèves sont déjà recensés dans le tableau « MPSI ».

Le tableau 9 montre que la moitié des élèves classés parmi les 10 premiers en MPSI restent au lycée Charlemagne, en MPSI. Globalement, un peu moins de la moitié des élèves classés (13) restent en MPSI à Charlemagne et, parmi les 18 qui s'inscrivent dans un autre établissement, 11 le font dans une section autre que MPSI.

3 – RESULTATS AU BACCALAUREAT

Les résultats aux épreuves anticipées du baccalauréat sont présentés au chapitre précédent.

Tableau 1 : évolution sur les dernières années

SERIE	2001	2002	2003	2004	2005	2006	2007	ACADEMIE	FRANCE 2007
L	92%	100%	97%	100%	100%	94%	100%	84.7%	84.3 %
S	84%	89%	90%	89,5%	96%	98%	95.1%	88.7%	88.4 %
TOTAL	85%	91%	91%	91%	97%	97%	96%	86.4%	

Tableau 2: mentions au baccalauréat

SERIE	SESSION DE JUIN 2006					SESSION DE JUIN 2007				
	CANDIDATS	ADMIS	TB	B	AB	CANDIDATS	ADMIS	TB	B	AB
L	33	31	1	7	9	33	33	4	8	15
S	168	164	18	32	64	163	155	18	50	40
TOTAL	201	195	19	39	73	196	188	22	58	55

Les résultats au baccalauréat restent nettement au dessus des moyennes académique et nationale. Le nombre de mentions TB, en forte progression dans la série S l'an dernier se maintient au même niveau.

Tableau 3 : taux bruts comparés aux taux attendus (résultats 2006)

SERIE	TAUX BRUT DE L'ETABLISSEMENT	TAUX ATTENDU (COMPARAISON ACADEMIE)	TAUX ATTENDU (COMPARAISON FRANCE)
L	94 %	94 %	91 %
S	98 %	93 %	93 %
TOTAL	97 %	94 %	92 %

Les taux de réussite en 2006 en S comme en L étaient au dessus des taux attendus. Cette statistique n'est pas encore disponible pour 2007.

Tableau 4 : notes obtenues au baccalauréat sur un panel de disciplines représentatives de la série

SERIE L	PHILOSOPHIE			LITTERATURE			LV 1			HIST-GEO		
	-	MOY	+	-	MOY	+	-	MOY	+	-	MOY	+
SESSION 2005	6	13.5	18	7	12.6	18	5	12.7	18	8	13.2	18
SESSION 2006	6	10.6	18	3	10.5	18	8	13.3	19	4	10.1	16
SESSION 2007	5	11	18	8	13	18	9	13.7	18	9	12.4	18

Dans l'ordre : note la plus basse, moyenne (MOY), la plus haute

Tableau 5 : notes obtenues au baccalauréat sur un panel de disciplines représentatives de la série

SERIE S	PHILOSOPHIE			MATHÉMATIQUES			PHYSIQUE-CH.			SVT		
	-	MOY	+	-	MOY	+	-	MOY	+	-	MOY	+
SESSION 2005	4	10.0	16	1	10.3	19	4	12.4	19	4	13.8	19
SESSION 2006	4	10.2	18	4	11.3	19	7	14.2	20	5	13.1	20
SESSION 2007	3	9.8	19	2	12.7	20	4	13.1	19	5	13.8	19

Dans l'ordre : note la plus basse, moyenne (MOY), la plus haute

Tableau 6 : notes obtenues aux épreuves facultatives (juin 2007)

DISCIPLINE	NOMBRE DE CANDIDATS	MOYENNE	NOTE LA PLUS BASSE	NOTE LA PLUS HAUTE
ANGLAIS	1	8	8	8
ARTS PLASTIQUES	29	15	11	19
CINEMA AUDIO VISUEL	2	18	18	18
ART-DANSE	6	9	6	14
MUSIQUE	22	16	11	20
THEATRE.	10	13	9	20
CHINOIS	5	16	12	19
EPS-DANSE, GYMNASTIQUE SPORTIVE, JUDO, NATATION	8	11	7	13
GREC ANCIEN	20	17	13	20
ITALIEN	1	20	20	20
LATIN	39	17	13	20
SUEDOIS	1	17	17	17

Epreuves facultatives : les points au dessus de la moyenne, multipliés par 2 ou par 3 (langues anciennes) s'ajoutent au total des points obtenus par le candidat. Dans de nombreuses disciplines cet apport est très substantiel au regard des notes les plus hautes.

Tableau 7 : proportion de bacheliers parmi les sortants de ...

EN JUIN 2006	ETABLISSEMENT	ACADEMIE	FRANCE
SEC-PREM-TERM	82 %	70 %	71 %
TERMINALE	98 %	90 %	95 %

La première ligne de cet indicateur met en relation le nombre d'élèves entrés en seconde et ceux qui quittent l'établissement avec le BAC. Il mesure donc les « départs » en fin de

seconde et de première sans le BAC. Bien que l'absence de filière ES dans l'établissement conduise à faire baisser fortement cet indicateur, le taux de sortie de l'établissement avec le baccalauréat des élèves entrés en seconde se maintient nettement au dessus de la moyenne académique et nationale.

Tableaux 8a et 8b : inscription des bacheliers dans l'enseignement supérieur (Source Ravel, juin 2006)

8a

SERIE	CPGE	UNIVERSITE						AUTRES	NON CONNU
		ARTS	DROIT	HG	LV	PHI	PSY		
L	LETTRES SUP							M. A NIVEAU SCIENTIF. ET M. A NIVEAU ARTIST.	
31	4	1	9	3	4	1	1	2	6

8b

SERIE	MEDICAL		CPGE					UNIVERSITE		NON CONNU
	PCEM	PHARM	MPSI/PCSI	BCPST	CACHAN D	LETTRES SUPP	COMMERCE	DOM. SCIENTIFIQUE / ARCHI	DOM. LITTERAIRE/DROIT/GESTION	
S										
164	39	3	16/14	5	4	8	9	15/4	4/7/13	23

Les deux tableaux ci-dessus font apparaître une bonne cohérence entre les filières choisies dès la classe de première ^{1re(1)} et la poursuite d'études, avec des « reconversions » à la marge en L (une mise à niveau scientifique) ; des « reconversions » à peine plus importantes en S (7% des élèves se tournent vers des filières littéraires).

Partant de ce constat, peut-on encore affirmer comme une « vérité générale » (au lycée Charlemagne tout du moins), qu'il est plus judicieux d'orienter en S un élève qui se destine à des études littéraires au motif qu'il aura une plus grande ouverture dans sa poursuite d'études ?

(1) En effet, les changements de filière entre la première et la terminale sont exceptionnels, de S vers L et non l'inverse.

4- CLASSES PREPARATOIRES AUX GRANDES ECOLES (CPGE)

Tableau 1 : origine des élèves

ANNEE 2006-2007	MP	MP*	PC	PC*	TOTAL
MPSI	32	22	1		55
PCSI	-	-	16	14	30
5/2	11	17	16	15	59
APPORT EXTERIEUR	-	2	5	5	12
TOTAUX	43	41	38	34	156

TABLEAU 2 : RAPPEL DES RESULTATS 2006

ECOLES INTEGREES	MP	MP*	PC	PC*	TOTAL
TOTAL	22	33	28	14	97

Tableau 3 :

RÉSULTATS DES CONCOURS SESSION JUIN 2007

	MP	MPM	PC	PCP	TOTAL
ÉCOLES NORMALES SUPÉRIEURES					
ENS Lyon		1			1
ENS Cachan		4			4
ÉCOLE POLYTECHNIQUE - ESPCI					
Polytechnique		6		1	7
ESPCI				1	1
CONCOURS MINES-PONTS					
Télécom Paris		1			1
Sup. Aéro.		1			1
ENSAE (statistiques)	1	1			2
Mines Nancy		1			1
Mines St. Etienne		2	1	1	4
Télécom brest		1			1
ÉCOLES RATTACHÉES AU CONCOURS DES MINES					
INT Télécom	3		1	1	5
TPE fonctionnaire	1	2		2	5
IVP civil	1				1
CONCOURS CENTRALE SUP-ÉLEC.					
Centrale Paris		1			1
Sup. Élec.		1		1	2
Centrale Lyon	3	1		1	5
Centrale Lille	1				1
Centrale Nantes	3		1	2	6
Centrale Marseille				1	1
Sup méca			1	1	2
ÉCOLES RATTACHÉES AU CONCOURS CENTRALE					
IIE	2				2
ENSEA	1				1
ENSI PHYSIQUE (Concours commun polytechnique)					
Toutes écoles	6	1	7	4	18
ENSI CHIMIE (Concours commun polytechnique)					
Chimie Paris				5	5
Chimie Nancy				1	1
ÉCOLES RATTACHÉES AU CONCOURS DES ENSI					
ENSAI (Rennes fonctionnaires)	1				1

CONCOURS E3A					
ESB NANTES			1		1
ESCOM CERGY			1		1
POLYTECH Lille			1		1
ESTP			4	2	6
MAGISTÈRES					
Magistère Orsay				1	1
ÉCOLES DIVERSES					
EDHEC	1				1
Autres écoles	2	4	1		7
	26	28	19	25	98

CLASSES	MP	MPM	PC	PCP	
Effectif de la classe 06-07	43	41	38	34	156

TAUX D'INTEGRATION PAR CLASSE	MP	MPM	PC	PCP
En pourcentage	60,47	68,29	50,00	73,53

Les classes préparatoires aux grandes écoles encore une fois ont montré leur qualité par le nombre et le prestige des écoles intégrées par les Carolingiens.

Il est à noter que la plupart des 5/2 intègre une école, donc que le taux d'intégration final est bien supérieur au taux d'intégration par classe.

ANNEXE 1 – BILAN DE L'ASSOCIATION SPORTIVE

- 1) Axes forts du projet d'association sportive du lycée Charlemagne 2006-2007 :
- ouvrir les activités de l'association sportive au plus grand nombre ;
 - susciter le goût des APSA par des « rencontres » non sportives et non compétitives ;
 - augmenter la rentabilité et la médiatisation de l'Association Sportive par (et pour) la création d'un « établissement public de remise en forme de proximité » (E.P.R.F.P.) ; reprenant ainsi une idée formulée par M. Pascal CHERKI, Adjoint au Maire de Paris chargé des Sports, lors de la promotion de sa politique sportive, au début de sa mandature.

2) Activités proposées, jours, horaires, installations sur le forfait de 9 heures assumé par les trois enseignants d'EPS du lycée Charlemagne :

- mardi 17 h - 18 h : salle du bas : M. COISSARD : fitness élèves et adultes ;
- mercredi 13 h - 15 h : salle du bas : M. COISSARD : fitness élèves :
 - 15 h - 18 h : salle du haut : M. RICHARD : volley-ball élèves,
 - 17 h 45 - 18 h 45 : salle du bas : M. COISSARD : yoga élèves et adultes,
- vendredi 17 h - 19 h : salles du haut et du bas : Mme DEBUISSON : badminton élèves.

3- Bilan des fréquentations et comparatif avec l'année précédente :

Activités sportives	Année scolaire 2005-2006	Année scolaire 2006-2007
Volley-ball	Très peu	16
Badminton	27	43
Fitness élèves (<i>nouveau !</i>)	/	54
Fitness adultes	13	17
Yoga adultes (<i>nouveau !</i>)	/	36
Total des fréquentations	40 à 45 élèves	113 élèves - 53 adultes

4- Bilan comptable global des cotisations :

Activités sportives	Nombre de licences et adhésions	Sommes encaissées par chèque ou espèces
Volley-ball	30 x 16	470 €
Badminton	30 x 43	1290 €
Fitness élèves (<i>nouveau !</i>)	30 x 54	1620 €
Fitness adultes	(50 x 11) + (80 x 4) + (60 x 3)	1050 €
Yoga adultes (<i>nouveau !</i>)	(20x2) + (50x3) + (60x13) + (80x 5) + (70)	1440 €
Total	113 élèves + 42 adultes	5 870 €

5- Bilan des dépenses de l'année 2006-2007 :

Fournitures et services extérieurs	649,78 €
Achats d'accessoires et de matériel	4748,08 €
Dépenses diverses	1294,68 €
Frais de gestion bancaire	114,38 €
TOTAL DES DEPENSES	6806,92 €

6- Subventions obtenues pendant l'année scolaire 2006-2007 :

Subvention pour l'association sportive attribuée par le service centralisé des sports de la ville (25, boulevard bourdon - 75 004 - PARIS)	1200 €
Dotation exceptionnelle des fonds du maire du 4ème arrondissement	955 €
TOTAL des subventions	2155 €

7- Bilan général et perspectives possibles :

Rentabilité accrue par la création de l'activité fitness élèves et le développement de l'accessibilité des adultes : achat d'un nouveau matériel lourd (2 vélos ergonomiques, 1 presse à cuisses) ; clôture de l'activité badminton ; à prévoir : ouverture sections natation et tennis de table, poursuite de l'objectif «établissement public de remise en forme de proximité», adéquation des activités A.S. à de nombreuses activités figurant aux menus du Baccalauréat.

ANNEXE 2 – BILAN DU FSE

- Ouverture du CDI dans l'établissement :

- le CDI entretient des relations avec le Foyer Socio-éducatif dont il soutient les actions en informant les élèves de l'existence des différents clubs ;

- l'atelier théâtre, animé par Gaëtan Peau depuis plusieurs années, a de plus en plus de participants. Le spectacle de fin d'année, « La Reine Margot » a remporté un vif succès ;

- le projet « Passerelles » se développe. Un séminaire s'est tenu à Paris au mois de mars, qui a permis de rencontrer nos partenaires israéliens et palestiniens et d'envisager des travaux sur un thème commun avec nos élèves respectifs ;

- le club des joueurs d'échecs a compté 25 participants ;

- il y a eu six parutions du journal des élèves « Rêvons, c'est l'heure ».